

921100 iGuard Transponder für Bewohner (Schwarze Dichtung)

921200 iGuard Transponder für Pfleger (Orange Dichtung)

Kompatible Geräte (Nicht im Lieferumfang):

- 921300 iGuard Auswerteeinheit
- 921400 iGuard Antenne



Inhalt:

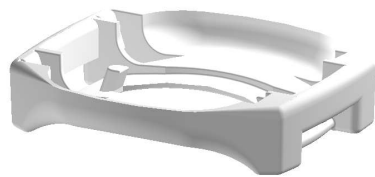
Transponder



Werkzeug



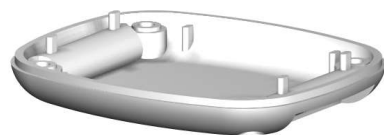
Basisteil



Armbänder



Unterteil für Armband mit Dornschließe



Torx T6 Bit



CR2032 Lithium-Knopfzelle (Vorverbaut)



Sicherheitshinweise:

Bevor Sie das Gerät in Betrieb nehmen, lesen Sie bitte diese Anleitung sorgfältig durch! Beachten Sie bei der Montage und Installation die einsatzspezifischen Sicherheitsvorschriften, Normen und Richtlinien!

Lassen Sie nicht funktionierende Geräte vom Hersteller überprüfen!

Nehmen Sie keine eigenmächtigen Veränderungen vor!

Bestimmungsgemäßer Gebrauch:

Verwenden Sie das Gerät ausschließlich in Verbindung mit passenden Komponenten der ILPER-Elektronik GmbH & Co. KG.

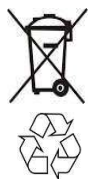
Der Hersteller haftet nicht für Schäden, die durch unsachgemäßen oder bestimmungsfremden Gebrauch entstehen.

Entsorgungshinweise:

Altgeräte oder Batterien dürfen nicht mit dem Hausmüll entsorgt werden!

Entsorgen Sie das Altgerät über eine Sammelstelle oder über Ihren Fachhändler.

Entsorgen Sie das Verpackungsmaterial in die Sammelbehälter für Pappe, Papier und Kunststoffe.



Gewährleistung:

Innerhalb der gesetzlichen Garantiezeit beseitigen wir unentgeltlich Mängel des Gerätes, die auf Material- oder Herstellungsfehler beruhen.

Die Garantie erlischt bei Fremdeingriff.

Zubehör (Nicht im Lieferumfang):

- 920630 Armband mit Dornschließe
- 920620 Ansteckset für Transponder
- 920610 Flachriemen 15x1,5mm (Meterware)

Armband anlegen:

1) Wählen Sie ein, von der Länge her passendes Armband. Führen Sie es einseitig durch die Öffnung in das Basisteil ein. Fixieren Sie das Armband mit einem Loch auf dem Dorn im Basisteil.



2) Platzieren Sie das Basisteil nun auf den Arm und legen Sie das Band um den Arm herum. Führen Sie es auf der anderen Seite durch die Öffnung des Basisteils.



3) Fixieren Sie das Armband mit einem passenden Loch auf dem Dorn des Basisteils. Ist das Armband zu locker, wählen Sie eine andere Länge oder fügen Sie zusätzliche Löcher hinzu.



4) Überschneiden sich die beiden Enden des Armbands so weit, dass das Schließen nicht mehr möglich ist, schneiden Sie einen Teil des Armbands ab.



5) Setzen Sie nun den Transponder in das Basisteil ein, indem Sie diesen zunächst einseitig schräg in dem Basisteil platzieren. Die Clips zum einrasten sollten sich auf der noch offenen Seite befinden.



6) Drücken Sie den Transponder auf der anderen Seite bis zum einrasten in das Basisteil, sodass ein Klicken zu hören ist.

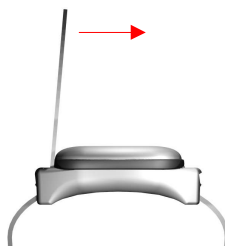


Armband öffnen:

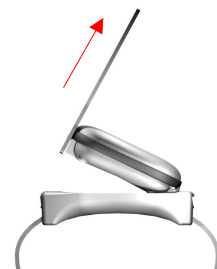
1) Nehmen Sie das beigelegte Werkzeug und platzieren Sie es mit den beiden Gabeln schräg im Basisteil.



2) Mit dem Werkzeug hebeln Sie die Clips des Basisteils zur Seite.

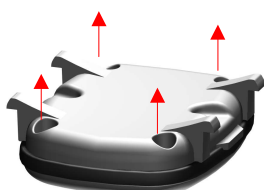


3) Üben Sie mit dem Werkzeug beim Hebeln gleichzeitig Zug nach oben aus um den Transponder aus dem Basisteil zu ziehen.



Batteriewechsel:

1) Zum Wechseln der Batterie entfernen Sie die vier Schrauben auf der Unterseite des Transponders (T6).



2) Nehmen Sie die Abdeckung ab. Lösen Sie vorsichtig die Platine von den Zapfen und entfernen Sie die Batterie durch einfaches Herausziehen aus der Halterung. Setzen Sie die neue Batterie ein und achten Sie dabei auf die richtige Lage.



4) Setzen Sie die Platine vorsichtig wieder an Ihre Position, setzen Sie die Abdeckung auf und ziehen Sie die vier Schrauben handfest an.

